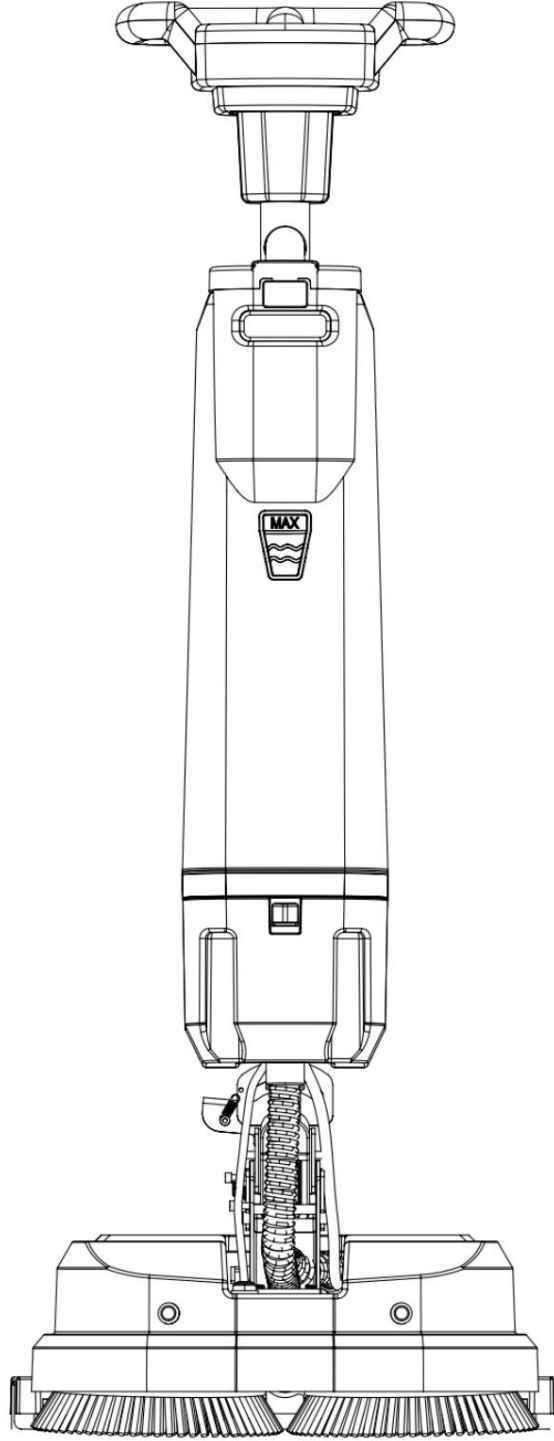


BLANCUS 40 ZEMİN TEMİZLEME MAKİNESİ KULLANIM KILAVUZU



Lütfen kullanmadan önce bu kılavuzu dikkatlice okuyunuz.

1.0 Genel Bakış



Uyarı: Cihazı çalıştırmadan önce lütfen bu kılavuzu dikkatlice okuyun.

WHITE 40 fırça.

BLANCUS 40 minyatür otomatik zemin temizleme makinesi, disk fırçanın mekanik hareketi ve su ve deterjan solüsyonunun kimyasal etkisiyle çalışan, çeşitli lekelerle sahip sert zeminleri temizlemek ve bu sırada çıkan lekeleri ve henüz temizlenmemiş kirleri toplamak için kullanılabilen bir makinedir. Zeminler için temizleyici solüsyonları emen bir makinedir.

Kullanmak:

Makinenin bilimsel adı minyatür tam otomatik bir fırçadır. Küçük ofis binaları, oteller, restoranlar ve atölyeler vb. gibi mekanların hızlı mekanize zemin temizliği için uygundur ve temizlik işlemi daha verimli ve hızlıdır.

Bu cihaz yağmurda veya su jeti altında kullanıma uygun değildir. Bu cihazın yanıcı ve patlayıcı ortamlarda tehlikeli toz veya yanıcı sıvıları toplamak için kullanılması kesinlikle yasaktır. Ayrıca, cihaz bir ulaşım aracı olarak kullanıma da uygun değildir.

2.0 Güvenlik Konularının Özeti



Uyarı: Operatörler lütfen bu kılavuzu dikkatlice okuyunuz

- Herhangi bir işe başlamadan önce, yıkayıcının tüm özelliklerini öğrenmeniz önemlidir. tasarım, kontroller ve fonksiyonlar.
- Fırçayı ilk kez kullanırken, operatör fırçayı açık bir alana yerleştirmelidir. çeşitli işlevlerini anlamak.
- Herhangi bir işletme çalışmasına başlamadan önce scrubber ve parçalarının genel ve işletme durumunu kontrol edin.
- Zemin yıkama makinesi düzgün çalışmıyorsa ekipman kullanılamaz.
- Operatör, fırçayı doğru uygulama (sert zemin temizliği) için kullanmalıdır.
- Çalışırken iş yerindeki merdiven, raf vb. engellere dikkat edin. ve çevremizdeki insanlara, özellikle çocuklara dikkat etmeliyiz.
- Uygun temizlik maddelerini kullanın (temizlik maddelerini yalnızca temizlik maddesi üreticisinin talimatlarına uygun olarak, uygun dozaj ve kısıtlamalarla kullanın).
- Bu fırçalama makinesi yalnızca uygun şekilde eğitilmiş personel tarafından bakım ve onarımdan geçirilmelidir. uygun araçlar.
- Fırçayı temizlerken veya bakımını yaparken gücü kapatın veya pilini çıkarın.
- Ovma makinesini temizlemek için yüksek basınçlı su veya buharlı ekipmanlar kullanmayın.
- Elektrikli bileşenlerin suya girmesini engelleyin.



Uyarı: Bu fırçalayıcıyı yanıcı sıvıları, çözücülerini, yakıt yağını, aktif maddeleri temizlemek için kullanmayın.

metal buharı veya yanıcı toz.

Elektrik çarpması tehlikesi. Hasarlı kabloları kullanmayın. Bakım yapmadan önce güç kablosunun fişini çekin.

GÜVENLİK İÇİN: Uyumsuz bir pil şarj cihazının kullanılması pilin hasar görmesine veya yangına neden olabilir.

3.0 Zemin Fırçalama Makinesi Özellikleri

ÖĞE	Özellikler
Gerilim	DC36V
Çalışma genişliği	42 cm
Su emme genişliği	44 cm
İş verimliliği	700 m ² /saat
Fırça diski çapı (kıl)	17,5 cm (21 cm)
Fırça hızı yavaş/hızlı	270/340 devir/dakika
Fırça motoru	2*150W
Fırça plakası basıncı	11 kilo
Emiş motoru	150W
Boş	120mbar
Dönüş yarıçapı	30 cm
Temiz su tankı kapasitesi	2L
Kanalizasyon Tankı Kapasitesi	3,5L
Gürültü seviyesi	63 dB
Pil	2,75Ah-36V (Lityum pil)*2
Pil ağırlığı	609g
Kuzeybatı	16 kilo
GW	20kg

4.0 Makinenin paketlenmesi

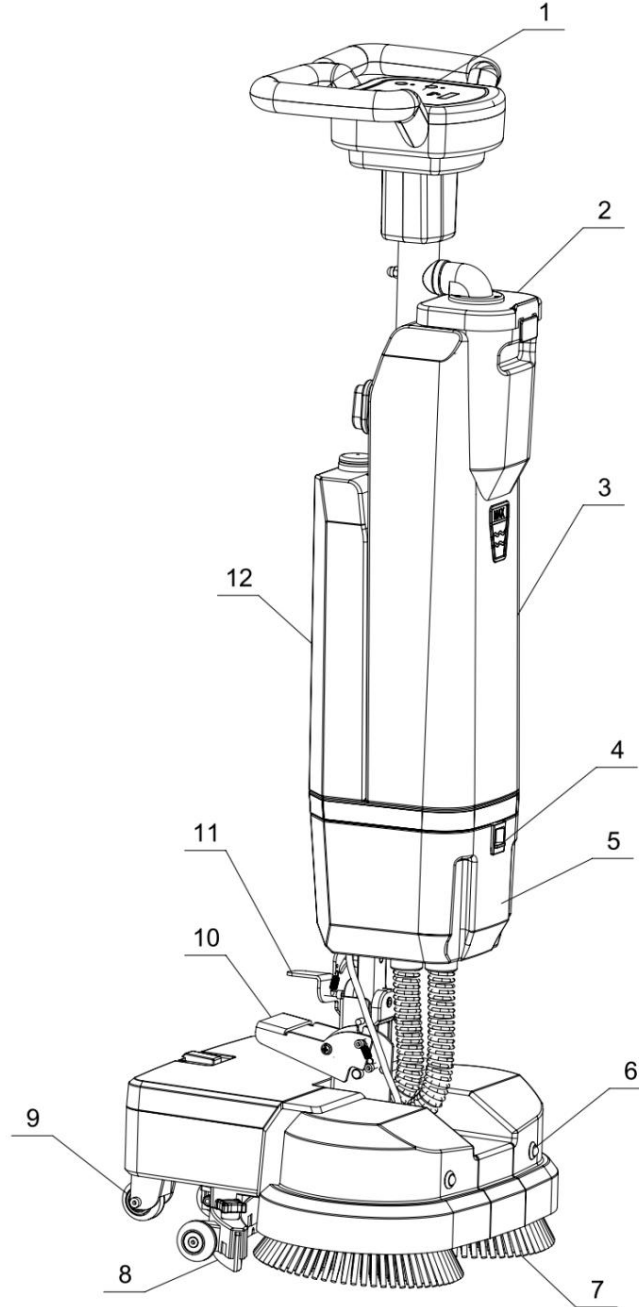
Paket boyutu aşağıdaki gibidir:

Uzunluk: 116 cm

Genişlik 46cm

Yükseklik: 35cm

5.0 Makine bileşenleri



1.Kontrol Paneli

4.Pil bölümü kilidi 7.Fırça plakası

10.Dikey tokalı kilit açma kolu

2. kanalizasyon tankı kapağı 3. kanalizasyon tankı

5.Pil bölümü 6.LED ışık

Rakle 11.

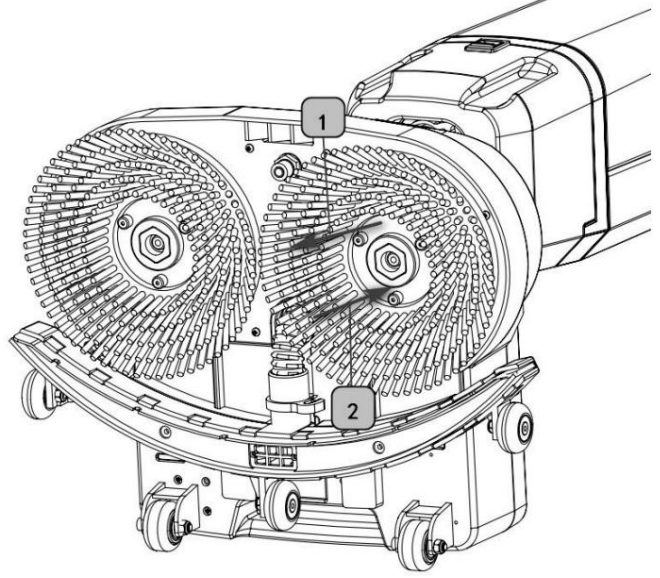
Dikey tokalı kilit presi 12. Temiz su deposu

9. Taşıma tekerleği 8.

6.0 Kullanım Talimatları

6-1 Fırça Sökme ve Kurulum Talimatları pic6-1

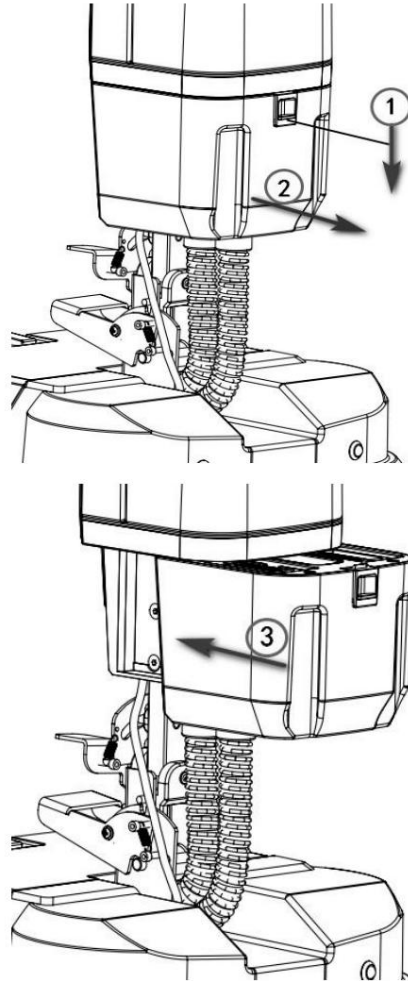
1. Şekildeki 1 numaralı ok yönünde fırça tepsisini doğrudan dışarı çekebilirsiniz.
2. Altıgen sütunu hizalayın ve fırça plakasını sıkma için şekildeki 2 numaralı ok yönünde itin.



Resim 6-1

6-2 Pil Çıkarma ve Takma Talimatları resim 6-2.

1. Pil kilidine basın.
2. Pil kilidini basılı tutun ve pili çıkarmak için ok yönünde çekin.
3. Yuvayı hizalayın ve pili sonuna kadar itin, pilin tokası sabitlenir ve pil takılır.



Resim 6-2

6-3 Talimatlar

su doldurmaresim 6-3- 1

~ (2)

1. Resim 6-3- 1 Adım 1

Temiz suyu itin

tokayı çıkarmak

için tankı dışarı doğru çevirin.

2. Resim 6-3- 1 Adım 2 Temiz

su deposunu kaldırın

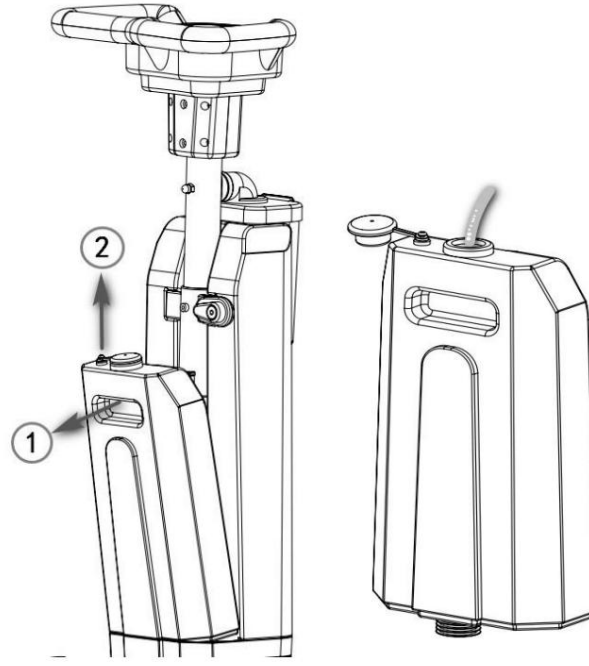
yukarı.

3. Resim 6-3- 2 Su deposu

kapağını açın ve

su deposunu doldurun

temiz su.



Resim 6-3- 1

Resim 6-3- 2

Dikkat: Çözelti deposunu doldururken kurtarma deposunun boşaltılması gerekir.

Uyarı: Çözelti deposunu su veya kirli sıvılarla doldurmayın.

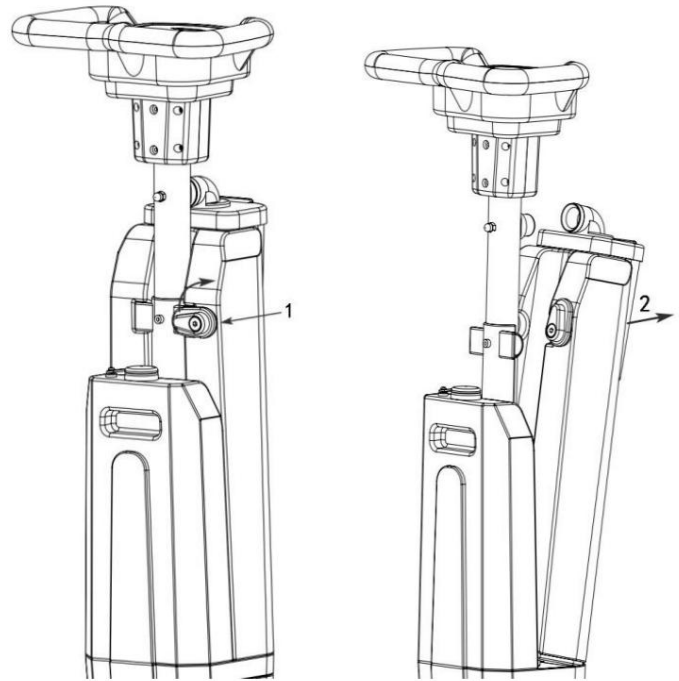
Geri kazanım tankından su akması, boruların tıkanmasına neden olur.

6-4 Kanalizasyon Tankı Sökümü

Talimatlar Resim 6-4- 1 - 2

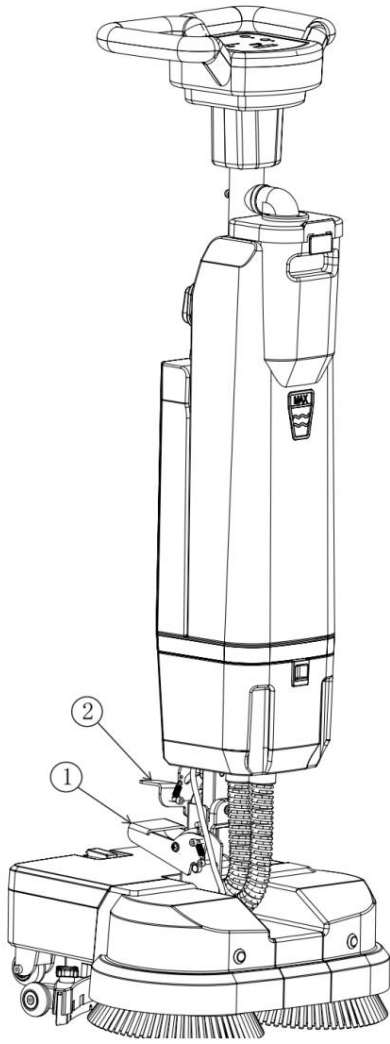
1. Resim 6-4- 1 Kanalizasyonu yukarı itin
tank salınım düğmesi.

2. Resim 6-4- 2 Öncelikle atık su tankının
üst ucunu dışarı doğru açın, bağlantıyı
ayırın ve kaldırın
uzak.



Resim 6-4- 1

Resim 6-4- 2



Resim 6-5

6-5 Kilidi Açma ve Talimatları

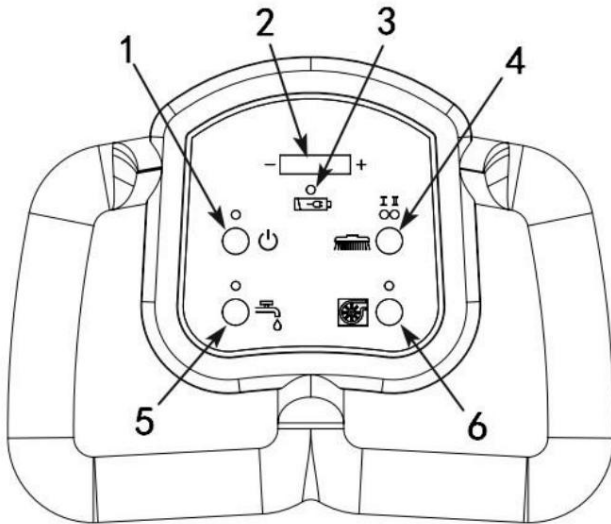
Üniversal Mafsalın Kilitlenmesi

Makine: resim 6-5

1. Kilidi Açma: Önce elinizle çalıştırma kolunu tutun, sonra ayaklarınızla rocker 'ı en alt konuma getirin, ardından makineyi kullanabilirsiniz.

2. Kilitleme: Ayaklarınızla rocker 'ı en alt konuma getirin, kolu makine kafasına dik olacak şekilde ileri geri, sola ve sağa doğru çevirin, makine kolu otomatik olarak dikey olarak kilitlenecektir.

6-6 Kontrol paneli çizimi: Resim 6-6



Resim 6-6

1. Güç anahtarı

2. Pil göstergesi

3. Düşük pil gösterge ışığı, ışık yanıyor ve yanıp sönüyorsa, pilin düşük olduğunu ve zamanında şarj edilmesi gerektiğini gösterir.

4. Fırça plakası anahtarı (döngü yavaş, hızlı)

5. Temiz su anahtarı

6. Emiş anahtarı

6-8 Pil şarjı



Uyarı: Şirket tarafından onaylanan ve sağlanan pil şarj cihazını kullanmalısınız (Resim 6-8). Uyumsuz bir şarj cihazı kullanmak pile zarar verebilir ve yangına neden olabilir. Şarj ederken, her iki pilin de aynı anda şarj edilmesi gerekir.

Doğru şarj adımları

- 1.Makineyi iyi havalandırılan bir alana taşıyın.
- 2.Makineyi kuru ve düz bir yere park edin ve ana şalteri kapatın.
- 3.Şarj cihazının DC kablo fişini makinenin şarj soketine takın.
- 4.Şarj cihazının AC güç kablosunu düzgün topraklanmış bir prize takın.
5. Şarj cihazı otomatik olarak şarj olmaya başlayacak ve şarj süresi yaklaşık 2 saat 30 dakikadır.
- 6.Şarj döngüsü tamamlandıktan sonra, önce AC güç fişini prizden çekin, ardından DC şarj fişini makineden çıkarın.



Resim 6-8

7.0 Bakım

Birincil, Günlük bakım ve onarım

- 1Ped/fırça plakasını çıkarın ve özel bir temizleyiciyle temizleyin.
- 2Geri kazanım ve çözelti tanklarını boşaltın ve temiz suyla durulayın. Geri kazanım tankında kalıntı olup olmadığını kontrol edin ve hemen kaldırın.
- 3Silecek tertibatını yerden kaldırın ve sileceği nemli bir havluyla silin.
- 4Makineyi özel bir temizleyici ile temizleyin.
- (5) Pili şarj edin.
- (6) Kazıyıcının kenarının keskin olup olmadığını kontrol edin. Hasarlıysa, lütfen ters çevirip kullanın veya değiştirin.

Aylık bakım ve onarım

- (1) Gevşek veya aşınmış pil bağlantıları olup olmadığını kontrol edin.
- 2Tüm yağlama noktalarını ve milleri özel bir yağlayıcıyla yağlayın.
- 3Gevşek makine bağlantı elemanlarını kontrol edin.
- 4Su deposunda sızıntı olup olmadığını kontrol edin. Atık su deposu kapağının sızdırmazlık şeridini kontrol edin ve hasarlıysa değiştirin.

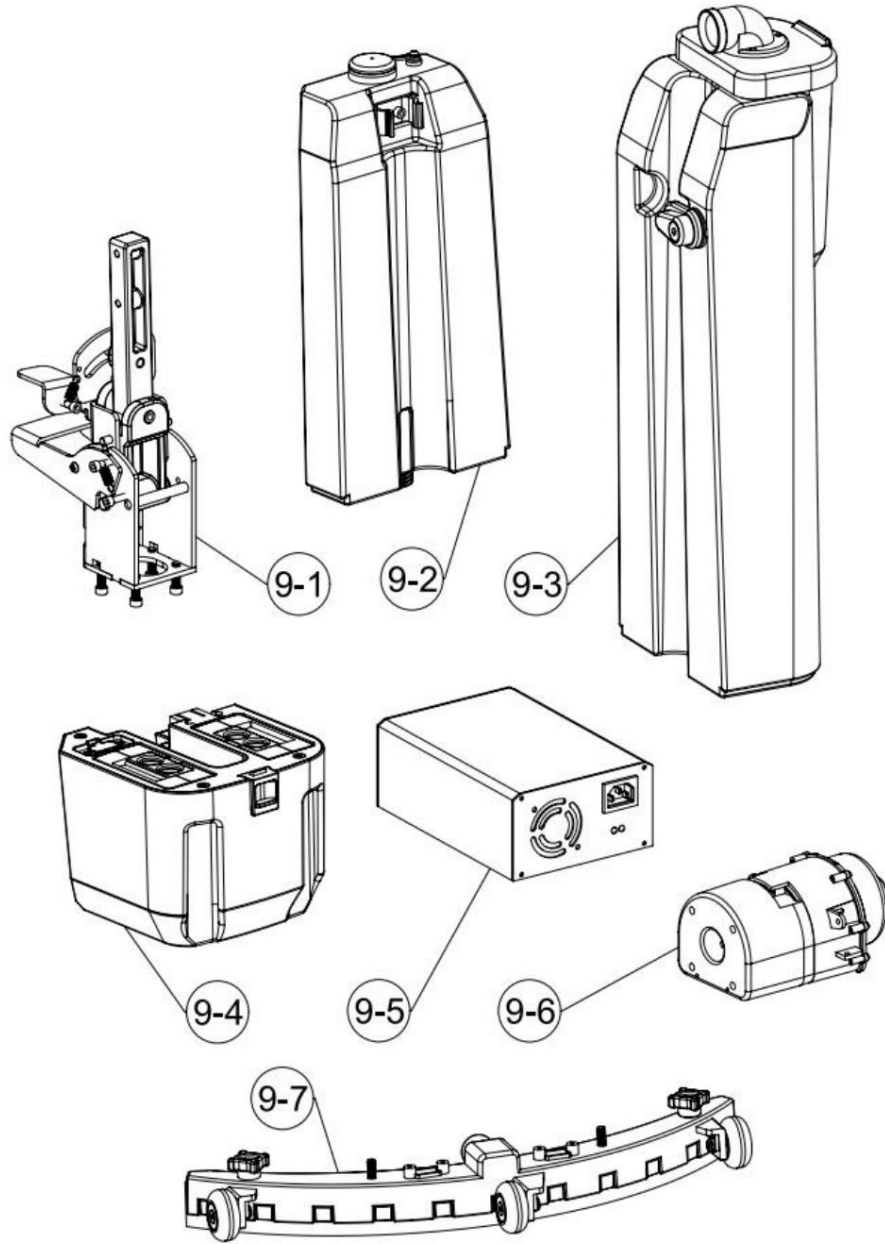
3. Makine depolama

- 1Kapalı alanda ve kuru bir yerde saklayın.
- 2Dik olarak saklayın.
- (3) Depolama yeri aşırı soğuksa, makineyi depolamadan önce tamamen kuru tutmak gerekir. Düşük sıcaklığın neden olduğu hasarı önleyin.
- 4Kurtarma ve çözelti deposunu boşaltın

8.0 Yaygın hatalar ve çözümleri

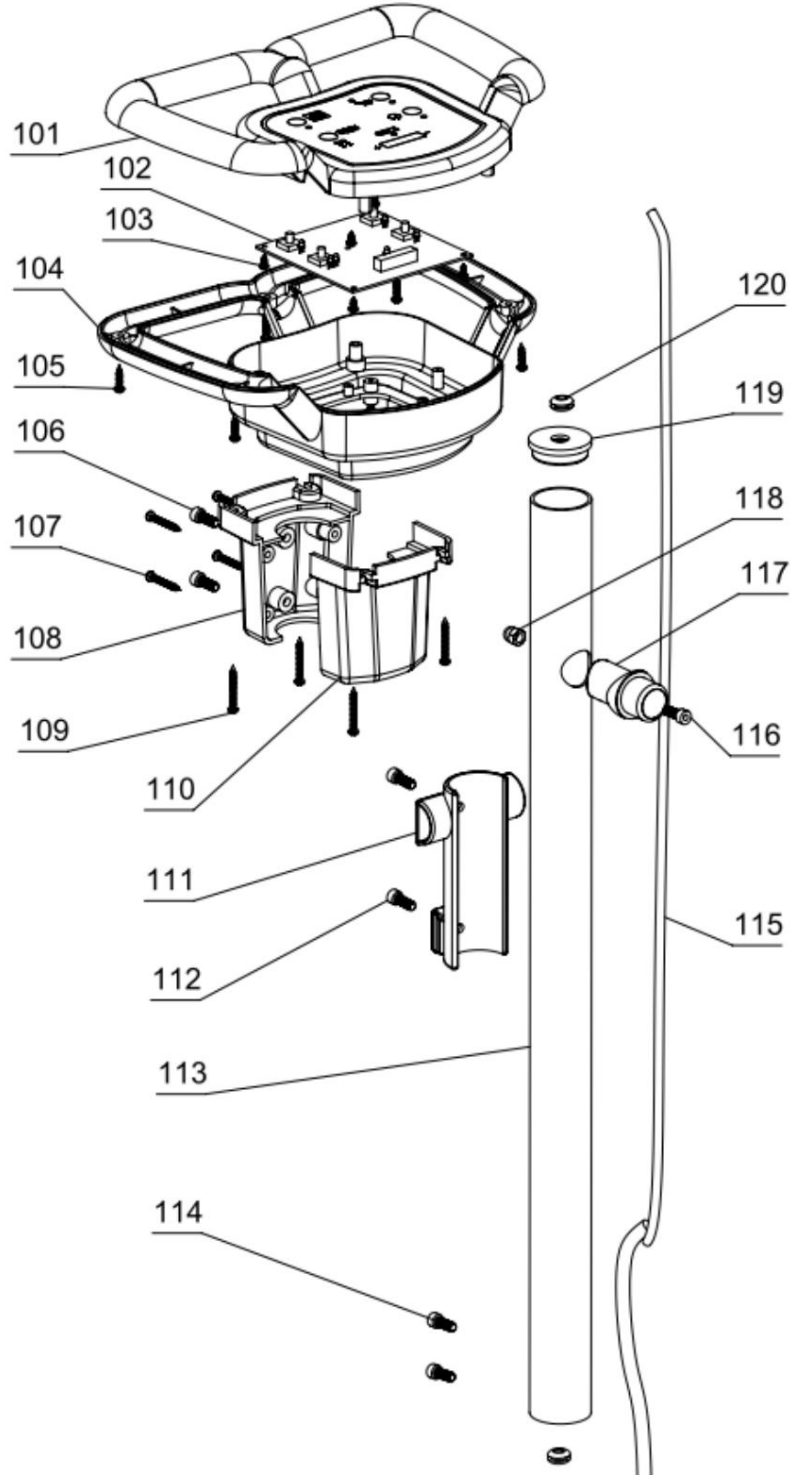
Arıza	Neden Analizi	Çözüm
Makine çalışmıyor	Güç anahtarı açık değil Lütfen gücü açın	anahtar
	Pil zayıf ve şarj edilmesi gerekiyor	Pili şarj edin
	Pil hasarı	Pili değiştirin
	Hasarlı güç anahtarı	Üreticiyle iletişime geçin
Fırça motoru çalışmıyor	Pil zayıf ve şarj edilmesi gerekiyor	Pili şarj edin
	Fırça motoru hasarlı veya devresi hasarlı	Üreticiyle iletişime geçin
	Solenoid şalter hasarlı	Üreticiyle iletişime geçin
	Kontrolör hasarlı	Üreticiyle iletişime geçin
	Tahrik motoru veya kablolaması hasarlı	Üreticiyle iletişime geçin
Emiş motoru değil çalışma	Emiş motoru veya devresi hasarlı	Üreticiyle iletişime geçin
Zayıf su emilimi	Silecek tertibatı tıkalı	Silecek Temizliği Toplantı
	Rakle bıçağı aşınması	Çevirin veya değiştirin
	Emiş borusu silecek tertibatına güvenilir bir şekilde bağlanmamıştır	Emiş borusunun güvenilir bağlantısı
	Emiş borusu tıkalı	Tıkanıklığı giderin
	Hasarlı emme borusu	Emiş hortumunu değiştirin
	Kanalizasyon tankı kapağı kapalı değil	Kapalı
	Hasarlı atık su deposu kapağı contası	Contayı değiştirin
	Emiş motoru hasarlı	Üreticiyle iletişime geçin
	Pil zayıf	Pili şarj edin
Kısa çalışma süresi	Hasarlı pil şarj cihazı	Şarj cihazını onarın veya değiştirin

9.0 Bileşen diyagramı



9-1	Ayak kilidi tertibatı
9-2	Temiz su deposu tertibatı
9-3	Kanalizasyon tankı tertibatı
9-4	Pil düzeneği
9-5	Şarj cihazı
9-6	Su emiş motoru
9-7	Su emici tertibat

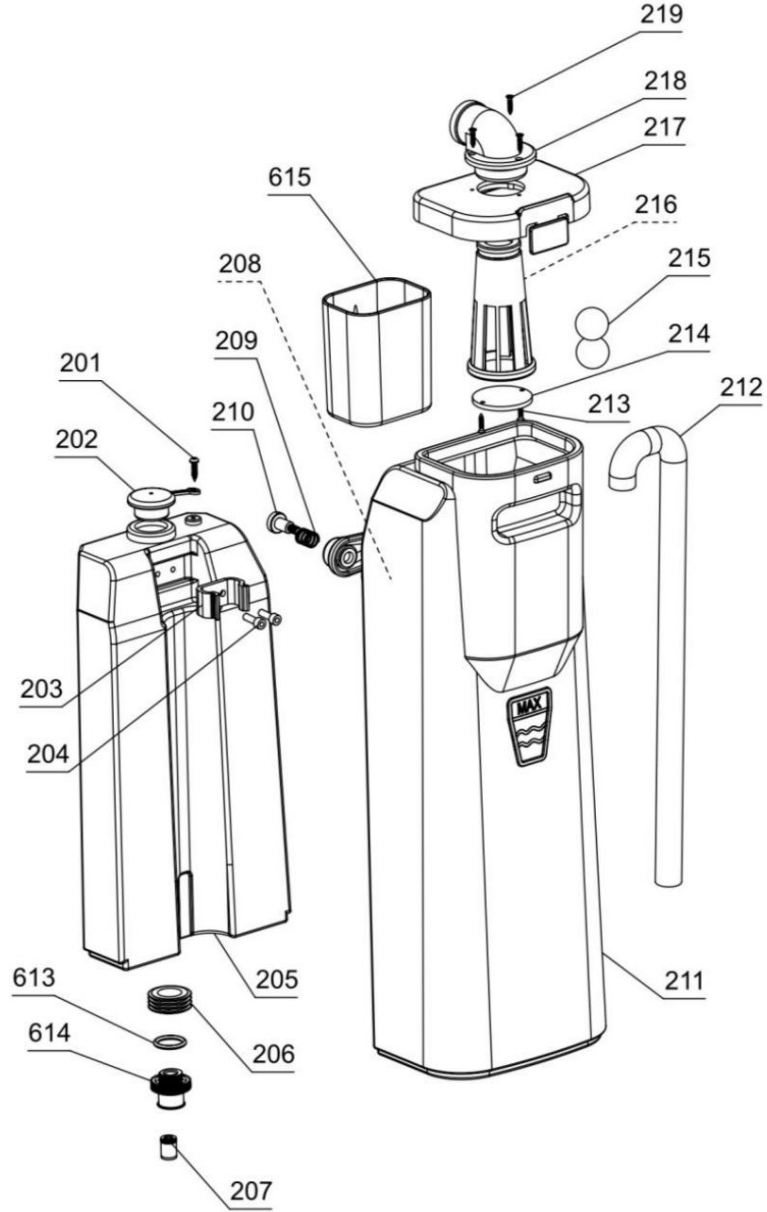
Patlama diyagramı 1



Sayı	İsim	Sayı	İsim	Sayı	İsim
101	Kulplu büyük harf	102	Kontrol devre kartı	103	3X8 tava başlı kendinden kılavuzlu vidalar
104	Kulp harfi küçük harf	105	4X16 tava başlı kendinden kılavuzlu vidalar	106	M6X16 silindir kapağı vida
107	4X30 tava başlı kendinden kılavuzlu vidalar	108	Kulp konnektörü (arka)	109	4X30 tava başlı kendinden kılavuzlu vidalar
110	Sap eki (ön)	111	Su deposu bulucu	112	M6X16 yuvarlak başlı vida

113	40X2 alüminyum sap	114	M6X16 yuvarlak başlı vida	115	Elektrik teli
116	M6X16 silindir kapağı vida	117	Kanalizasyon tankı emişi astar	118	M6 yuvarlak başlı somun
119	Alüminyum tüp kapağı	120	Tel kılıf		

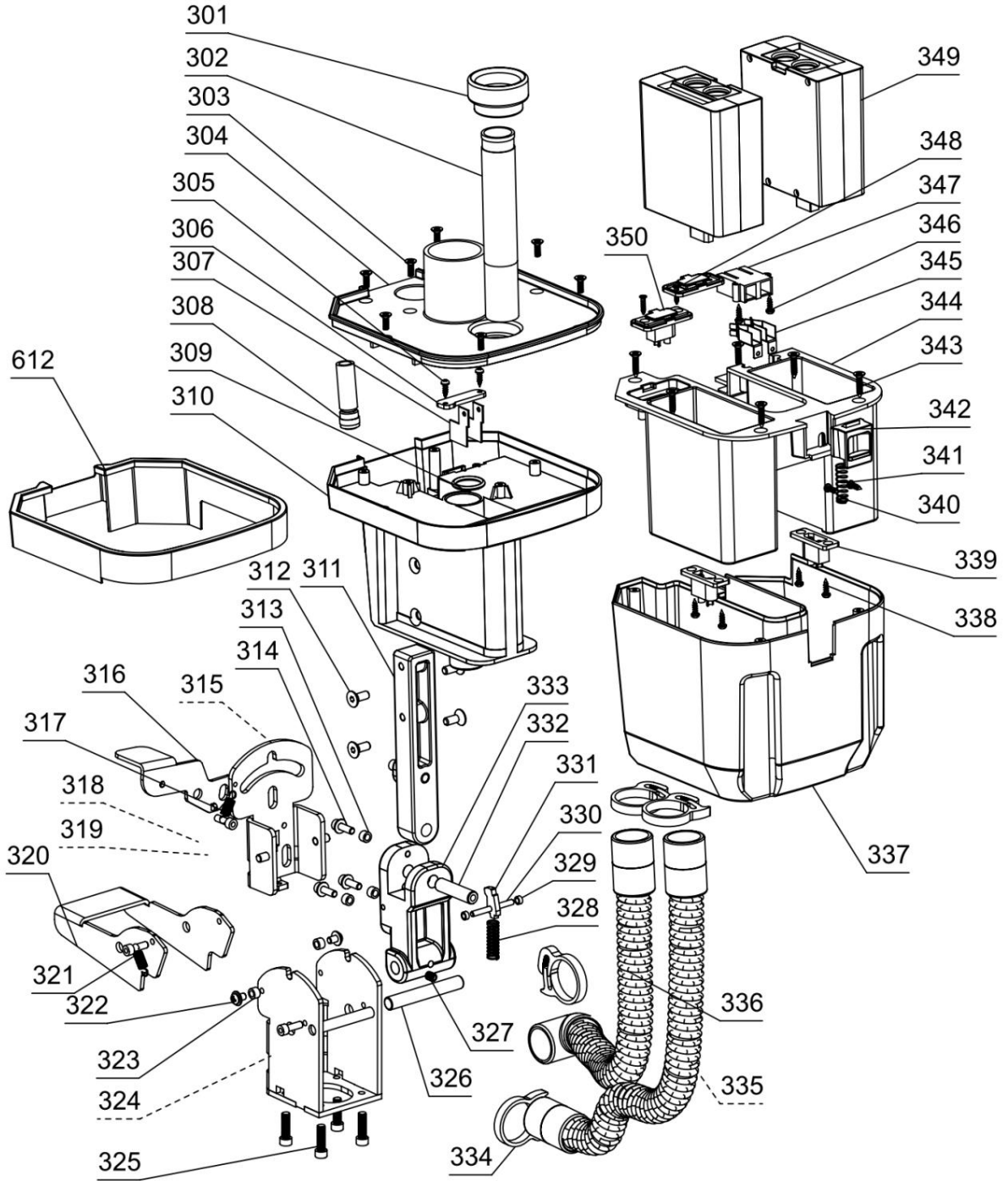
Patlama diyagramı 2



Sayı	İsim	Sayı	İsim	Sayı	İsim
201	4X16 tava başlı kendinden kılavuzlu vidalar	202	Temiz su deposu kapak	203	Temiz su deposu toka
204	M5X12 M5X12 yuvarlak başlı vida	205	Temiz su deposu	206	Su vanası kauçuğu elbise kolu

207	Su vanası	208	Kanalizasyon tankı salıncak tokası	209	Su deposu salıncak tokası yayı
210	Su deposu salıncağı toka vidası	211	Atık su tankı	212	İç kanalizasyon tankı dirsek
213	3X12 gömme kafa kendinden kılavuzlu vida	214	Alt kapak şamandıra örtüsü	215	Batmadan yazmak
216	Şamandıra kapağı	217	Kanalizasyon tankı kapağı	218	Kanalizasyon tankı çıkarma ceketi
219	3X12 gömme kafa kendinden kılavuzlu vida	613	Dış çap 24 x tel çapı 3 O-ring	614	BEYAZ 40 su valf ceketi
615	Kanalizasyon tankı tutma kabuğu				

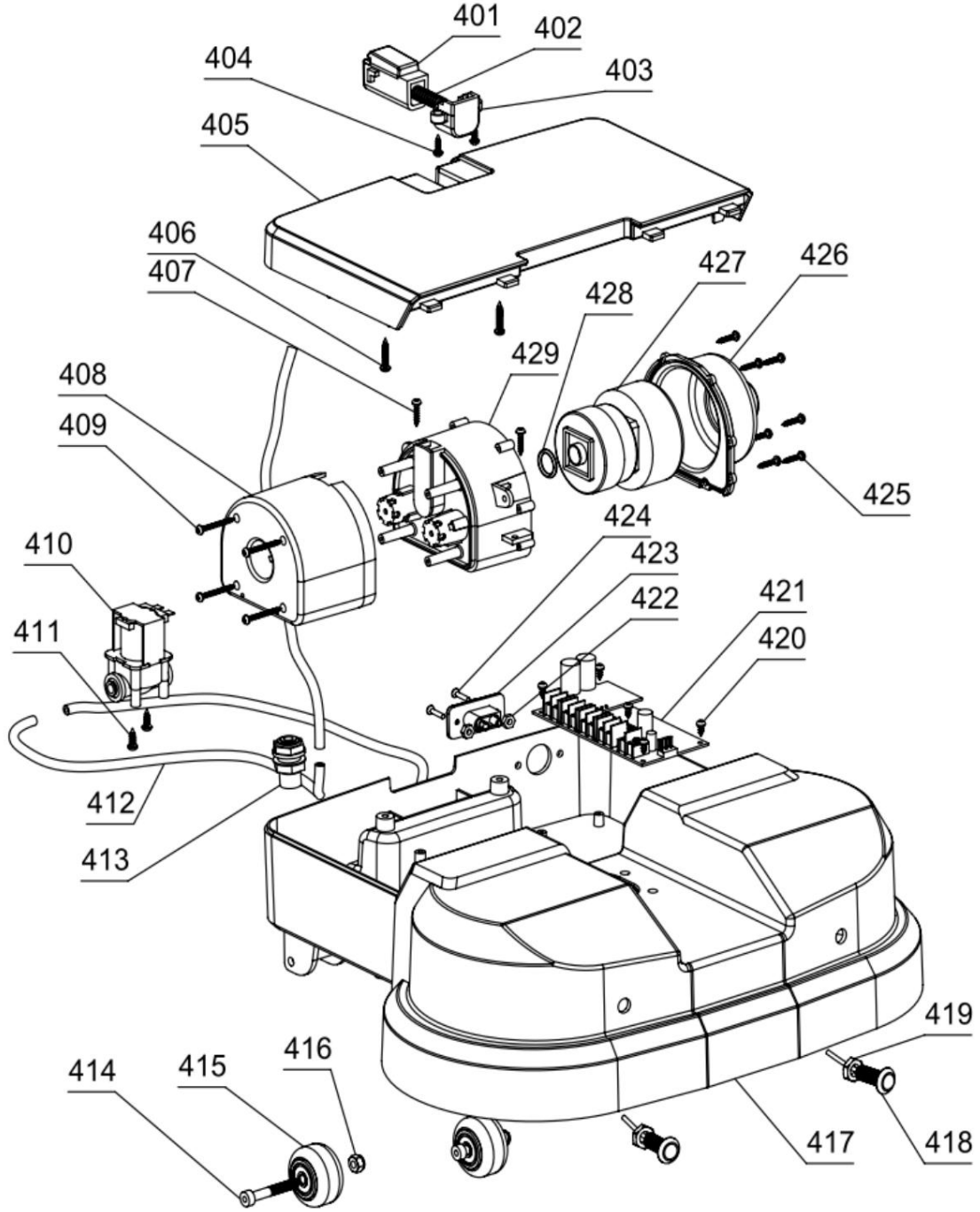
Patlama diyagramı 3



Sayı	İsim	Sayı	İsim	Sayı	İsim
301	Kanalizasyon tankı bağlantı kauçuğu elbise kolu	302	Kauçuk kılıf bağlantı borusu	303	4X12 Gömme kafa kendinden kılavuzlu vida
304	Su tankı paleti	305	3X12 tava başlı kendinden kılavuzlu vidalar	306	Pil takma presi plaka

307	Pil yuvası	308	Hızlı dönüşüm bağlayıcı	309	O-ring 19 (iç) X3
310	Pil Tutucu	311	Üniversal mafsallı üst kısım parça	312	M6X12 havşa başlı başlı vida
313	5X8X4 yastık kılıfı	314	M5X12 vida	315	Dikey kilit
316	Dikey kilitleme rocker	317	7X0.8X27 uzantısı bahar	318	M4X8 vida
319	4X6X3 yastık kılıfı	320	Salıncağın kilidini aç	321	7X0.8X27 Uzatma bahar
322	M5X8 vida	323	5X8X4 yastık kılıfı	324	Üniversal mafsal alt parça
325	M6X20 silindir kapağı vida	326	10X70 pim	327	M6X8 Makine vidası
328	9X1X40 sıkıştırma bahar	329	4X6X4 yastık kılıfı	330	4X40 pim
331	Ayakta mandal kilidini açma pozisyonu	332	8X40 pim	333	Üniversal mafsal orta bölüm
334	Hortum kelepçesi	335	Emiş hortumu	336	çekme hortumu
337	Pil kutusu	338	3X10 tava başlı kendinden kılavuzlu vidalar	339	Pil fişi
340	8X0.6X30 sıkıştırma bahar	341	3X10 tava başlı kendinden kılavuzlu vidalar	342	Pil bölmesi kilit
343	4X16 gömme başlı kafa kendinden kılavuzlu vida	344	Pil bölmesi kapak	345	Pil bölmesi fiş bakır parçaları
346	3X12 tava başlı kendinden kılavuzlu vidalar	347	Pil bölmesi fiş	348	3X12 gömme kafa kendinden kılavuzlu vida
349	Pil	350	Şarj soketi	612	Pil su geçirmez silikon kılıf

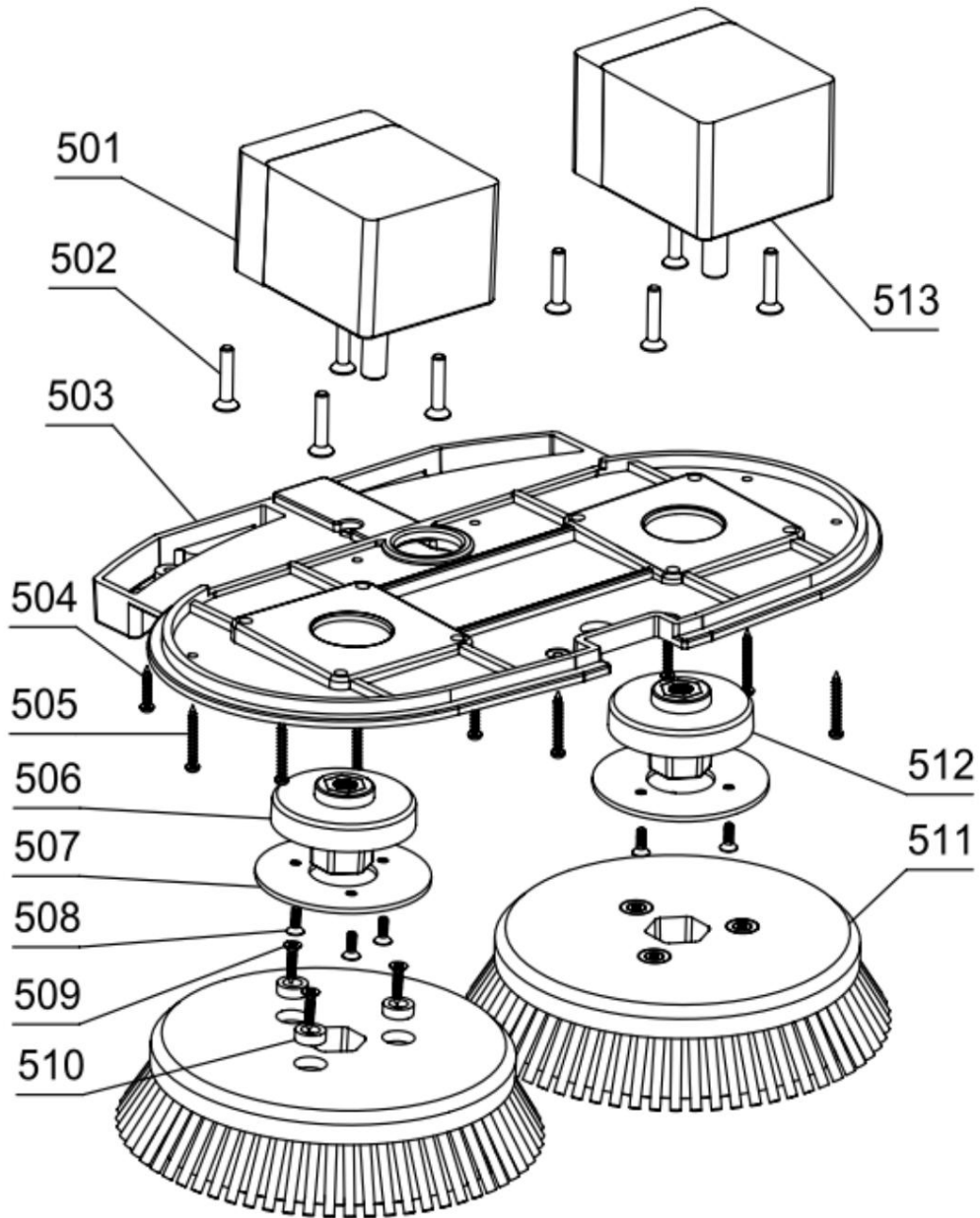
Patlama diyagramı 4



Sayı	İsim	Sayı	İsim	Sayı	İsim
401	Katlanır toka	402	9X1X40 sıkıştırma yayı	403	Katlanır Toka Pozisyoner
404	3X12 tava başlı kendinden kılavuzlu vidalar	405	Şasi kapağı	406	4X20 tava başlı kendinden kılavuzlu vidalar
407	4X20 tava başlı kendinden kılavuzlu vidalar	408	Emiş Motoru Gürültüsü Kapak 2	409	3X30 tava başlı kendinden kılavuzlu vidalar
410	Elektromanyetik vana	411	4X12 tava başlı kendinden kılavuzlu vidalar	412	Nargile
413	6.3 su borusu hızlı bağlayıcı	414	M6X40 silindirik kapağı vida	415	φ40X23 tekerlek

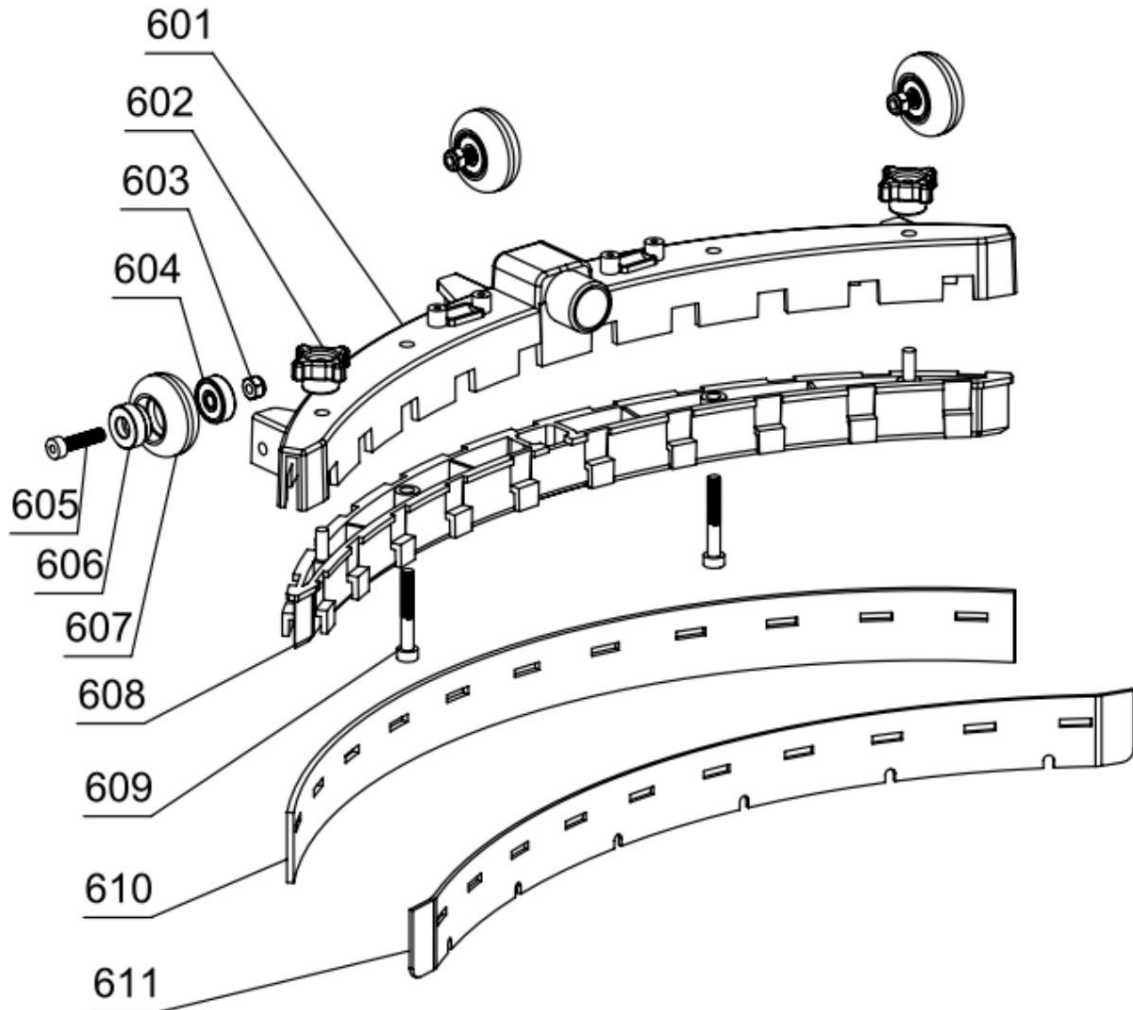
416	M6 vidayı sabitleyin ceviz	417	Ana bilgisayar kabuğu	418	LED ışık
419	LED ışık somunu	420	3X8 Tava başlığı kendinden kılavuzlu vidalar	421	Ana kontrol devresi pano
422	M3 somunu	423	Şarj soketi	424	M3X12 gömme başlı başlı vida
425	3X16 tava başlı kendinden kılavuzlu vidalar	426	Emiş Motoru Montajı	427	Emiş motoru
428	O-ring 14 (iç)X2.5	429	Emiş Motoru Gürültüsü Kapak 1		

Patlama diyagramı 5



Sayı	İsim	Sayı	İsim
501	Sol dişli fırça motoru	502	M6X2520 havşa başlı başlı vida
503	Fırça plakası motor alt plakası	504	4X12 tava başlı kendinden kılavuzlu vidalar
505 4X30	tava başlı kendinden kılavuzlu vidalar	506	Sol iplik fırça tokası
507	Fırça tokası manyetik çarşaf	508	4X12 gömme başlı kendinden diş açan vida
509	4X20 gömme başlı kendinden diş açan vida	510	Güçlü mıknatıs $\phi 15 \times 5$
511	Fırça plakası	512	Sağ iplik fırça tokası
513	Sağ dişli fırça motoru		

Patlama diyagramı 6



Sayı	İsim	Sayı	İsim
601	Rakle kabuğu	602	M6 yıldız somunu
603	M6 vida somununu sabitleyin	604	606 Rulman
605	M6X25 silindir başlı vida	606	Rakle göbeği
607	40 mm silecek	608	Rakle İç Parçaları
609	M6X40 silindir başlı vida	610	Squeegee arka lastik şeridi
611	Squeegee ön lastik şeridi		



SONUK STAR MAKINA ANONIM SIRKETI

Adres: Ferhatpasa Mah. 34. Sok. HAYIR.

28-30 Atasehir Istanbul Türkiye 34888

E-posta: info@blancus.org

Tel: +9 0531 625 02 96

